

## 2. Makroekonomický vývoj

### 2.1. Faktory ekonomického vývoje <sup>1</sup>

- **V roce 2009 česká ekonomika poprvé v hodnoceném období klesla**

Zrychlující tempo meziročního přírůstku HDP, které začalo v roce 2003, pokračovalo až do vrcholu růstu v roce 2006. Hospodářské zpomalení, které začalo ve druhé polovině roku 2007 a pokračovalo v roce 2008, dolehlo na českou ekonomiku nejsilněji na počátku roku 2009.

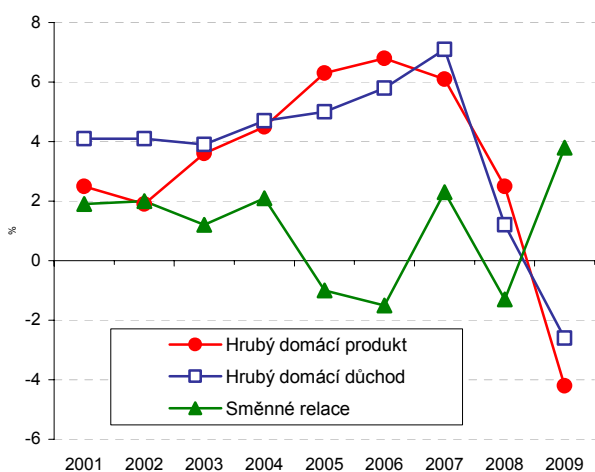
V průběhu celého roku 2009 se již projevila meziroční pokles výkonu české ekonomiky, HDP se snížil o 4,2 %, přestože ve třetím a čtvrtém čtvrtletí sezónně očištěný HDP mezičtvrtletně rostl. V porovnání s průměrem meziročních temp růstu z let 2001 až 2008 (4,3 %) to bylo o výrazných 8,5 p. b. méně. Tato skutečnost byla důsledkem nepříznivých vnitřních i vnějších faktorů, poklesu tuzemských i zahraničních zakázek, resp. nedostatečného odbytu výrobků na vnitřním i vnějším trhu. V průběhu roku 2009 docházelo k mimořádně nerovnoměrným výkyvům jednotlivých složek HDP. Prudkost i síla působící na změny temp HDP, složek hrubých domácích konečných výdajů i vývozu a dovozu v jednotlivých čtvrtletích 2009 neměly v ČR obdoby.

- **Pokles HDD byl nižší než pokles HDP**

V roce 2009 došlo ke značnému zhodnocení české národní práce při zbožových operacích a transakcích ve službách na zahraničních trzích. Obchodní zisk 61,8 mld. Kč za rok 2009 z titulu příznivých směnných relací zahraničního obchodu (+3,8 %), ve srovnání s obchodní ztrátou 45,6 mld. Kč za rok 2008, znamenal výraznou pozitivní změnu, která se projevila ve vývoji hrubého domácího důchodu (HDD). Při poklesu HDP tak bylo snížení hrubého domácího důchodu menší. Meziroční záporná změna HDD (-2,6 %) byla samozřejmě horší než střednědobý průměr let 2001 až 2008 (+4,5 %).

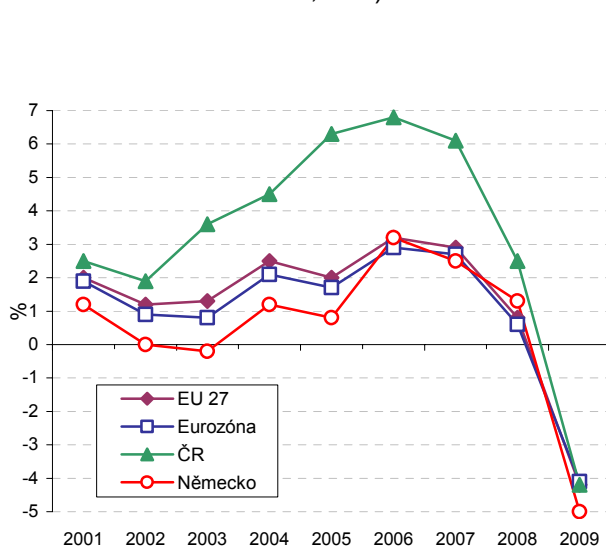
V důsledku vyššího odlivu čistých plateb výrobním faktorům do zahraničí byl hrubý disponibilní národní důchod v běžných cenách o 3,4 % nižší než v roce 2008 a to byl horší výsledek než pokles nominálního HDP o 1,7 %. Vzájemný poměr HDND a HDP se snížil o 1,5 p. b. (na 93,3 % v roce 2009).

**Graf č. 2.1.2 Hrubý domácí produkt, hrubý domácí důchod (v %, meziročně, s. c.) a směnné relace (v %, meziročně)**



Pramen: ČSÚ

**Graf č. 2.1.3 Hrubý domácí produkt (v %, meziročně, s. c.)**



Pramen: Eurostat

<sup>1</sup> Údaje uvedené v této části nejsou sezónně očištěny, pokud není uvedeno jinak.

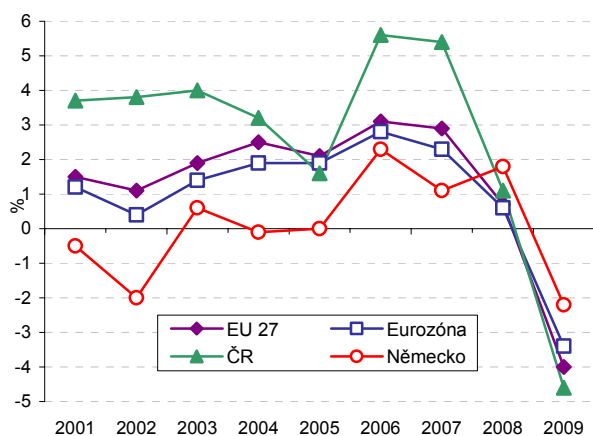
## Poptávková strana ekonomiky

- **Domácnosti tlumily své výdaje na konečnou spotřebu**

Hrubé domácí konečné výdaje<sup>2</sup> v ČR se meziročně snížily o 4,6 %, ačkoli před rokem ještě rostly o 1,1 % a v letech 2007 a 2008 dokonce kolem 5,5 %. Ze střednědobého pohledu průměrného růstu let 2001 až 2008, který činil 3,5 %, šlo o značnou ztrátu dynamiky. Klesla také spotřeba domácností o 0,3 % a to bylo pod průměrem let 2001 až 2008 (růst průměrně o 3,7 %). Výdaje na konečnou spotřebu domácností klesly i přes rychlejší růst reálných mezd než před rokem.

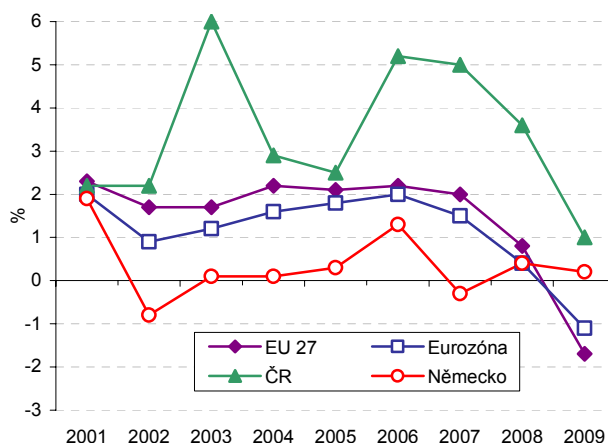
V důsledku snížené inflace došlo k nižšímu znehodnocování úspor obyvatelstva. Zpříšňování podmínek poskytování spotřebitelských a hypotečních úvěrů dále krátilo možnosti financování výdajů domácností z cizích zdrojů. Meziroční přírůstek hodnoty úhrnných vkladů na účtech domácností u bank byl 110,3 mld. Kč. Tu navíc netlumily ani inflační tlaky, které vedly k nižšímu znehodnocování úspor. Tyto skutečnosti spolu s rizikem ztráty zaměstnání stály za útlumem spotřeby domácností. Spotřebitelé tak očekávali zhoršení své ekonomické situace v následujících letech.

**Graf č. 2.1.3 Hrubé domácí konečné výdaje**  
(v %, meziročně, s. c. 2000)



Pramen: ČSÚ, Eurostat

**Graf č. 2.1.4 Spotřeba domácností a neziskových institucí**  
(v %, meziročně, s. c. 2000)



Pramen: Eurostat

- **Vláda zvýšila své výdaje**

Tempo růstu spotřeby vlády se proti roku 2008 výrazně zvýšilo, z 1,0 % na 4,4 %, což ukazuje na snahu tlumit hospodářský pokles. Ve střednědobém horizontu byl meziroční růst v letech 2001 až 2008 průměrně 2,4 %.

- **Investice firem absolutně výrazně klesly ...**

V důsledku nepříznivého vnitřního i vnějšího investičního prostředí a oslabování zahraniční poptávky se investiční aktivita firem na území ČR výrazně utlumila. Tvorba hrubého kapitálu se v roce 2009 propadla meziročně o 18,1 %, což byl nejhorší výsledek od roku 1996, od kdy jsou k dispozici časové řady. Průměr z let 2001 až 2008 byl o mnoho vyšší a kladný (4,2 %). Velikost investic ovlivňovaly také negativní výhledy podnikatelů na další roky ohledně poptávky a jejich subjektivní pociťování nedostatku finančních prostředků.

- **... v důsledku poklesu tvorby fixního kapitálu i úbytku zásob**

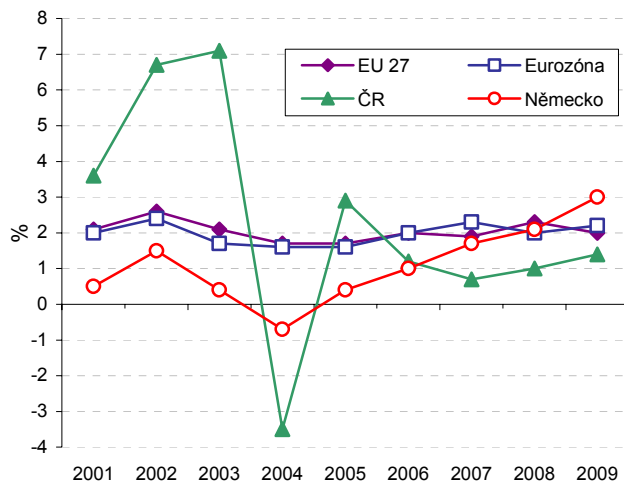
Tvorba hrubého fixního kapitálu (THFK) se snížila o 8,7 %, když průměr let 2001 až 2008 byl 4,2 % a na propadu tvorby hrubého kapitálu se podílela přibližně z poloviny. Druhou polovinou participovala záporná změna zásob firem.

Věcná struktura tvorby hrubého fixního kapitálu (v b. c.) se v roce 2009 změnila výrazně ve prospěch investic do ostatních budov a staveb, jejich podíl na THFK se zvýšil z 36,6 % v roce 2008 na 41,2 %. Méně vzrostl podíl nehmotných fixních aktiv (o 1,1 p. b.). Naproti tomu se méně investovalo do ostatních strojů a zařízení (pokles podílu o 3,2 p. b.) a do dopravních prostředků (pokles podílu o 2,2 p. b.). Podíl investic do obydlí klesl pouze mírně, o 0,5 p. b. Je zřejmé, že klesl zájem o strojní

<sup>2</sup> Hrubé domácí konečné výdaje jsou počítány jako součet výdajů na konečnou spotřebu domácností, neziskových institucí a vlády a tvorby hrubého kapitálu.

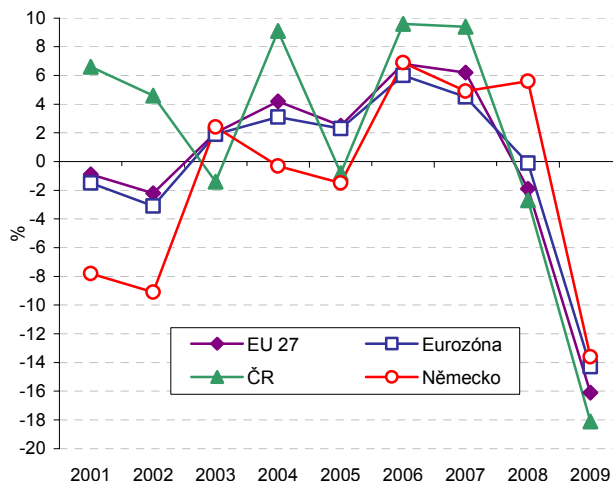
investice a nákup automobilů. Snížil se i zájem domácností o nové bydlení. Investice domácností do nového bydlení byly limitovány nejen zpřísněným poskytováním úvěrů na bydlení, ale i očekáváním nižších cen bytů. Růst podílu ostatních budov a staveb byl ovlivněn vyššími investicemi vlády do dopravní infrastruktury.

**Graf č. 2.1.5 Spotřeba vlády**  
(v %, meziročně, s. c. 2000)



Pramen: ČSÚ, Eurostat

**Graf č. 2.1.6 Tvorba hrubého kapitálu**  
(v %, meziročně, s. c. 2000)



Pramen: ČSÚ, Eurostat

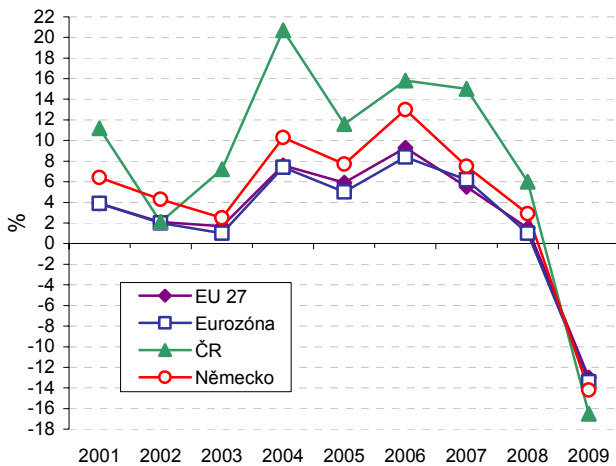
• **Recese u obchodních partnerů snížila vývozy ...**

Recese v ekonomikách nejvýznamnějších obchodních partnerů a tedy výpadek zahraniční poptávky patrný především útlumem exportních odvětví zpracovatelského průmyslu byl pro český vývoz pouze omezeně kompenzován depreciací kurzu. Depreciace kurzu koruny částečně tlumila i pokles cen vstupů – komodit obchodovaných na světových trzích. Právě pod vlivem vývoje světových cen a směnných kurzů se směnné relace v roce 2009 významně zlepšily. Zatímco v přecházejících letech rostl vývoz zboží a služeb dvouciferným tempem, které se v roce 2008 snížilo na 6,0 %, rok 2009 přinesl již meziroční propad o 10,2 %, což bylo o 21,3 p. b. méně než průměr let 2001 až 2008. Rozhodujícím způsobem se na poklesu podepsal vývoz zboží, když vývoz služeb meziročně vzrostl.

• **... a přinesla změny v jeho teritoriální a zbožové struktuře**

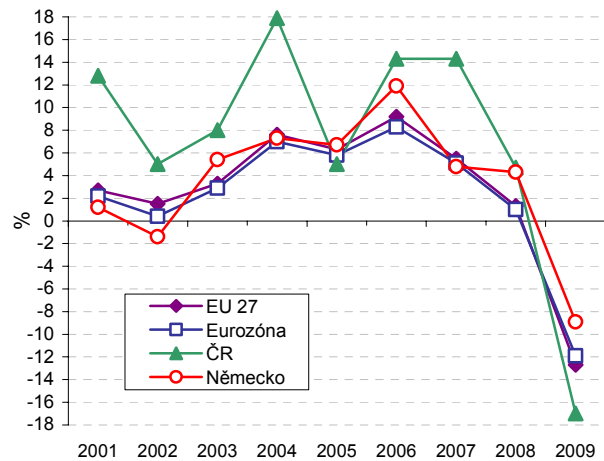
Hospodářské zpomalení hlavních obchodních partnerů se projevilo především v teritoriální struktuře zahraničního obchodu. Ze zemí, do kterých vyvází ČR zboží za více než 100 mld. Kč, se nejvíce snížil vývoz do Polska o 21,4 %, Itálie o 18,5 %, Rakouska o 12,8 %, Slovenska o 12,7 %, Velké Británie o 11,2 %, Francie o 10,8 % a Německa o 8,5 %. Vývoz do zemí EU 27 se snížil o 13,2 %, což však znamenalo mírné posílení jejich podílu na celkovém vývozu ČR o 0,9 p. b. na 86,1 %. Zvýšit vývoz se firmám podařilo pouze do některých zemí Asie a Afriky a do Izraele a Turecka. Změnila se i komoditní struktura vývozu zboží. Nejvíce vzrostl podíl surovin nepoživatelných, s výjimkou paliv a překvapivě také podíl strojů a dopravních prostředků. Naproti tomu nejvíce se snížil podíl potravin a živých zvířat a shodně o 0,3 p. b. podíl průmyslového spotřebního zboží a minerálních paliv, maziv a příbuzných materiálů.

**Graf č. 2.1.7 Vývoz zboží a služeb**  
(v %, meziročně, s. c. 2000)



Pramen: ČSÚ, Eurostat

**Graf č. 2.1.8 Dovoz zboží a služeb**  
(v %, meziročně, s. c. 2000)



Pramen: ČSÚ, Eurostat

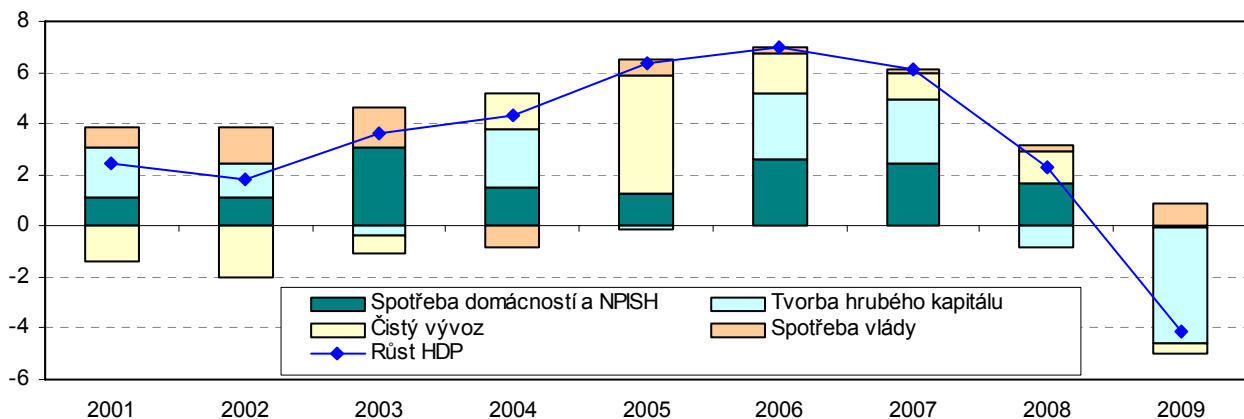
• **Výrazný rozdíl mezi tempy dovozu zboží a služeb**

Za poklesem tempa růstu dovozu stála nejen mírně klesající poptávka českých domácností, ale především firem. Český vývoz, zejména zpracovatelského průmyslu, je z velké části závislý na dovozu surovin, materiálů či komponent, které jsou na území ČR zpracovány a poté vyvezeny. Roli také hrálo oslabování kurzu koruny, které dovozy prodražovalo. Dovozy zboží a služeb do ČR se meziročně snížily o 10,2 %, což bylo ve srovnání s vysokým průměrem let 2001 až 2008 o 20,3 p. b. méně. Podobně jako u vývozu i u dovozu se lišila dynamika u zboží a služeb. Zatímco dovoz služeb vzrostl téměř o čtvrtinu, dovoz zboží se snížil o 14,8 %.

• **Pokles HDP byl ovlivněn tvorbou hrubého kapitálu a čistým vývozem**

Sezónně očištěný pokles HDP o 4,1 %<sup>3</sup> byl ovlivněn především tvorbou hrubého kapitálu s příspěvkem -4,5 p. b. a čistým vývozem zboží a služeb s příspěvkem -0,4 p. b. Vliv spotřeby domácností byl téměř nulový. Pozitivně se na změně HDP podepsala pouze spotřeba vlády, její příspěvek činil 0,9 p. b. V rámci tvorby hrubého kapitálu na pokles HDP působila především změna zásob (-2,5 p. b.), kterou podpořil i záporný příspěvek tvorby hrubého fixního kapitálu (-2,0 p. b.). Ve srovnání se střednědobými průměry mezi lety 2001 až 2008 se u většiny příspěvků jednalo o změnu působení s výjimkou spotřeby vlády, jejíž vliv na změnu HDP vzrostl. Průměrný příspěvek spotřeby domácností k růstu HDP mezi lety 2001 až 2008 dosahoval 1,8 p. b., spotřeby vlády 0,5 p. b., tvorby hrubého kapitálu 1,2 p. b., resp. tvorby hrubého fixního kapitálu 1,1 p. b. Průměrný příspěvek změny zásob a čistého exportu z let 2001 až 2008 činil 0,1 p. b. resp. 0,7 p. b., když příspěvky těchto složek v jednotlivých letech byly nejvíce volatilní.

**Graf 2.1.9 Příspěvky výdajových složek k růstu HDP** (v p. b., s. c. 2000, sezónně očištěno)



Pramen: ČSÚ

<sup>3</sup> Číselný nesoulad mezi změnou HDP a součtem příspěvků k jeho změně je způsoben zaokrouhlováním.

## Nabídková strana ekonomiky<sup>4</sup>

- Produkční charakteristiky se výrazně zhoršily**

Produkční výkonnost české ekonomiky, kterou lze měřit několika způsoby, například objemem vyrobeného zboží a služeb, spotřebované meziprodukce či vytvořené hrubé přidané hodnoty (HPH), se mezi lety 2001 až 2008 dynamicky zvyšovala. Růst všech tří základních produkčních charakteristik vyvrcholil v roce 2006, když se produkce zvýšila o 10,5 %, mezispotřeba o 12,2 % a HPH o 7,6 %. V roce 2007 a 2008 docházelo k postupnému oslabování meziročních růstů. Rok 2009 pak představoval zlom a přechod do meziročních úbytků. Z tohoto důvodu se tento rok z hlediska průměrné hodnoty za období let 2001 až 2008 jeví jako výrazně podprůměrný. Produkce se snížila o 8,4 %, což bylo o téměř 15 p. b. méně než zmiňovaný průměr. Mezispotřeba také poklesla (o 10,4 %) a její rozdíl proti průměru činil -17,7 p. b. Růst HPH byl v roce 2009 o 9,1 p. b. nižší než střednědobý průměr let 2001 až 2008.

**Tab. č. 2.1.1 Hodnota a změna produkce, mezispotřeby a hrubé přidané hodnoty**

	2001	2002	2003	2004	2005	2006	2007	2008	2009
Produkce - mld. Kč, b.c.	5 874,0	6 033,2	6 385,4	7 059,1	7 437,0	8 318,8	9 234,7	9 672,7	8 759,8
PR = 100,0, ze s.c.	107,3	103,1	105,1	106,8	105,3	110,5	109,0	103,2	91,6
Mezispotřeba - mld. Kč, b.c.	3 741,6	3 793,1	4 042,3	4 529,4	4 761,7	5 411,1	6 056,7	6 351,3	5 500,9
PR = 100,0, ze s.c.	110,1	103,4	106,4	108,2	104,7	112,2	110,6	103,2	89,6
HPH - mld. Kč, b.c.	2 132,4	2 240,1	2 343,1	2 529,7	2 675,3	2 907,7	3 178,0	3 321,4	3 258,9
PR = 100,0, ze s.c.	102,5	102,5	102,9	104,5	106,6	107,6	105,9	103,4	95,4

Pramen: ČSÚ

- Terciární sektor posílil na úkor sekundárního a primárního**

V roce 2009 pokračovaly dlouhodobé trendy ve změně struktury nabídkové strany ekonomiky. Tyto trendy spočívaly především v ústupu primárního a sekundárního sektoru v české ekonomice a naproti tomu zvyšování podílu sektoru terciárního. Je možné, že tyto procesy mohly být hospodářským poklesem ještě podpořeny. Důvodem mohla být rozdílná citlivost sekcí (popř. jejich odvětví) na hospodářský cyklus. Zatímco odvětví v zemědělství a službách bývají méně senzitivní na cyklický vývoj ekonomiky, průmyslová odvětví mají tendenci na něj více reagovat. V české ekonomice hraje roli i fakt, že především průmyslová odvětví jsou závislá na vývozu, tj. na zahraniční poptávce, která se v minulém roce snižovala.

V primárním sektoru (zemědělství, lesnictví, rybolov - OKEČ A+B) pokračovalo již v roce 2005 nastartované oslabování jeho podílu na HPH až na 2,3 %, což byla nejnižší hodnota ve sledovaném období. V průměru let 2001 až 2008 průměrné zastoupení primárního sektoru činilo 3,0 %. Podíl sekundárního sektoru (těžba, průmysl, stavebnictví - OKEČ C+D+E+F) se již druhým rokem po sobě snižoval a dosahoval 37,2 %. Střednědobá průměrná hodnota se pohybovala na 37,6 %. Terciární sektor (služby - OKEČ G až P) pak dále posílil svoji pozici ve struktuře nabídky a po pěti letech opět překročil 60% podíl na HPH. Tato hodnota byla nadprůměrná, průměr z let 2001 až 2008 dosahoval 59,3 %.

**Tab. 2.1.2 Struktura hrubé přidané hodnoty**

Sektor	2001	2002	2003	2004	2005	2006	2007	2008	2009
Primární	4,0	3,3	3,1	3,3	3,0	2,6	2,5	2,5	2,3
Sekundární	37,7	36,7	35,9	38,6	37,9	38,2	38,4	37,6	37,2
Terciární	58,3	60,0	61,0	58,1	59,1	59,2	59,1	59,9	60,5

Pramen: ČSÚ

- Výrazný pokles zpracovatelského průmyslu ...**

Zpracovatelský průmysl byl hospodářským poklesem v ČR a v zahraničí nejvíce postižen. Mnoho odvětví zpracovatelského průmyslu je totiž úzce navázáno na zahraniční poptávku. Více jak polovina jeho produkce směřuje na zahraniční trhy a zhruba 60 % nových zakázek českého průmyslu pochází ze zahraničí. Právě díky nižší vnější i vnitřní poptávce průmysl jako sektor poklesl v roce 2009 o 13,1 % (ve vyjádření HPH ve s. c. roku 2000), ačkoli průměrný růst mezi lety 2001 a 2008 činil 5,9 %. Tento propad byl logicky nejvíce tažen snížením výkonu zpracovatelského průmyslu, který se v roce 2009 snížil o 15,2 % a tempo ve srovnání s obdobím let

<sup>4</sup> Tato kapitola využívá údaje národních účtů, proto je používána odvětvová klasifikace ekonomických činností OKEČ (dle standardu NACE rev. 1.1). Může se proto od jiných kapitol ve vymezení sekcí, oddílů, atd. lišit.

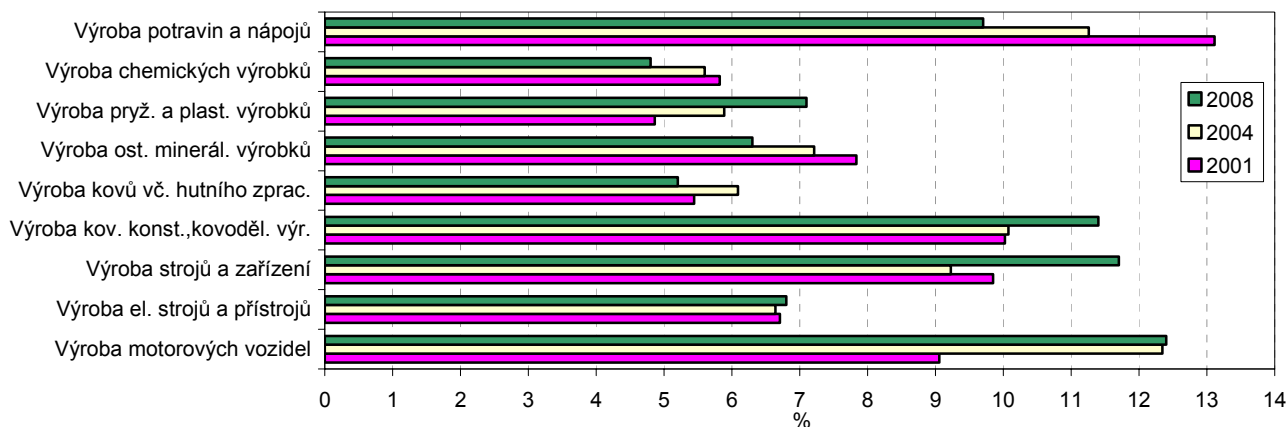
2001 až 2008 bylo o téměř 23 p. b. nižší. Snížení domácích a především zahraničních zakázek nejvíce postihlo vývozně orientovaná odvětví, například výrobu strojů a zařízení j. n. či výrobu elektrických zařízení. Už od poloviny roku 2008 se čím dál méně využívaly produkční kapacity průmyslu, od 3. čtvrtletí 2008 se objevily meziroční úbytky indexu průmyslové produkce. V průměru za rok 2008 se průmyslové kapacity využívaly ze 87,5 %, v roce 2009 to bylo pouze 76,6 %.

- **... se odrážel i ve změně jeho struktury**

Vývoj ve struktuře hrubé přidané hodnoty svědčil o poměrně významných změnách ve výkonnosti jednotlivých odvětví zpracovatelského průmyslu. V roce 2008<sup>5</sup> se proti roku 2001 ve složení HPH zpracovatelského průmyslu více prosadily podniky zaměřující se na výrobu motorových vozidel (kromě motocyklů), výrobu přívěsů a návěsů, která se z hlediska podílu na HPH zvýšila o 3,3 p. b. na 12,4 %. Kupodivu byl ale narušen trend postupného zvyšování podílu tohoto oddílu v předcházejících čtyřech letech. Významněji o 2,2 p. b. také posílila své postavení výroba pryžových a plastových výrobků na 7,1 %. Tento oddíl se vyznačuje provázaností s výrobou automobilů obdobně jako výroba kovových konstrukcí a kovodělných výrobků. Třetím nejlépe se vyvíjejícím oddílem byla výroba strojů a zařízení, jejíž podíl vzrostl z 9,8 % v roce 2001 na 11,1 % v roce 2008. Ze střednědobého hlediska se průmyslové podniky méně specializovaly na výrobu potravin a nápojů (pokles podílu o 3,4 p. b. na 9,7 %), výrobu textilu (pokles o 1,7 p. b. na 1,7 %) či výrobu ostatních minerálních výrobků (o 1,5 p. b. na 6,3 %).

Mezi nejvýznamnější obory z pohledu podílu na celkové HPH a tím pádem i HPH zpracovatelského průmyslu v roce 2008 patřila výroba základních kovů, hutních a kovodělných výrobků, výroba dopravních prostředků a zařízení, výroba elektrických strojů a optických přístrojů a zařízení. Výroba dopravních prostředků a zařízení vystřídala výrobu potravinářských výrobků a nápojů, tabákových výrobků, jež byla v roce 2001 na druhém místě, a zaznamenala tak poměrně strmý vzestup, který byl ojedinelý i v rámci průměru EU 27. Za úspěchem tohoto oboru stály z velké části přímé zahraniční investice, které do něj směřovaly.

**Graf 2.1.10 Podíl vybraných odvětví na hrubé přidané hodnotě zpracovatelského průmyslu (b. c.)**



Pramen: ČSÚ

- **Službám se rovněž nevyhnul pokles HPH**

Ani sektoru služeb se v roce 2009 nevyhnul meziroční propad hrubé přidané hodnoty (ve s. c. roku 2000). Ta se redukovala o 3,0 %, což byl podobně jako u průmyslu nejhorší výsledek za roky 2001 až 2009. Průměr mezi lety 2001 až 2008 se pohyboval na růstu 4,3 %. Mezi sekce nejpostíženější poklesem hospodářství patřil obchod, opravy motorových vozidel a spotřebního zboží s poklesem o 8,1 % meziročně, dále pak nemovitosti, služby pro podniky, výzkum a vývoj o 3,0 %, školství o 1,8 %. A tyto hodnoty byly samozřejmě ve srovnání se střednědobým průměrem výrazně nižší. Střednědobé průměry u těchto sekcí činily 7,8 %, 3,6 % a 3,7 %.

I přes nepříznivý vývoj v celém sektoru se našly i sekce, ve kterých se hrubá přidaná hodnota zvýšila ve srovnání s rokem 2008. Příkladem může být peněžnictví a pojišťovnictví s růstem o 5,9 %, pohostinství a ubytování o 5,4 % či ostatní veřejné,

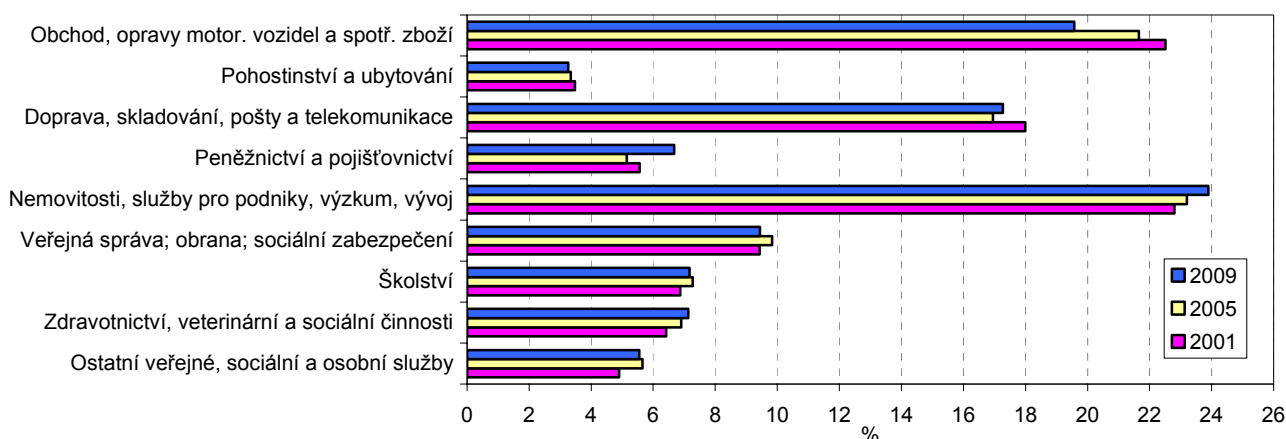
<sup>5</sup> Údaje z ročních národních účtů nebyly pro rok 2009 v požadovaném členění zatím dostupné.

sociální a osobní služby o 3,1 %. V peněžnictví a pojišťovnictví se růst pohyboval o 0,4 p. b. nad střednědobým průměrem, v pohostinství a ubytování zase byl o 10,3 p. b. vyšší a u ostatních, veřejných, sociálních a osobních služeb o 1,8 p. b.

• **Struktura služeb se ve srovnání let 2001 a 2009 výrazně nezměnila**

V roce 2009 největší podíly na HPH služeb tvořily sekce nemovitosti, služby pro podniky, výzkum a vývoj s téměř čtvrtinovým podílem, obchod, opravy motorových vozidel a spotřebního zboží s 19,6 % a doprava, skladování, pošty a telekomunikace s 17,3 %. Toto pořadí bylo stejné jako v roce 2001. Významněji se podařilo zvýšit podíl na HPH u peněžnictví a pojišťovnictví z 5,6 % na 6,7 % či o stejnou hodnotu u sekce nemovitosti, služby pro podniky, výzkum a vývoj. Ze střednědobého pohledu naopak docházelo k ústupu tří sekcí - obchodu, oprav motorových vozidel a spotřebního zboží o -2,9 p. b., dopravy, skladování, pošt a telekomunikací o -0,7 p. b. a pohostinství a ubytování o nepatrných -0,2 p. b.

**Graf č. 2.1.11 Podíl vybraných sekcí na hrubé přidané hodnotě sektoru služeb (b. c.)**

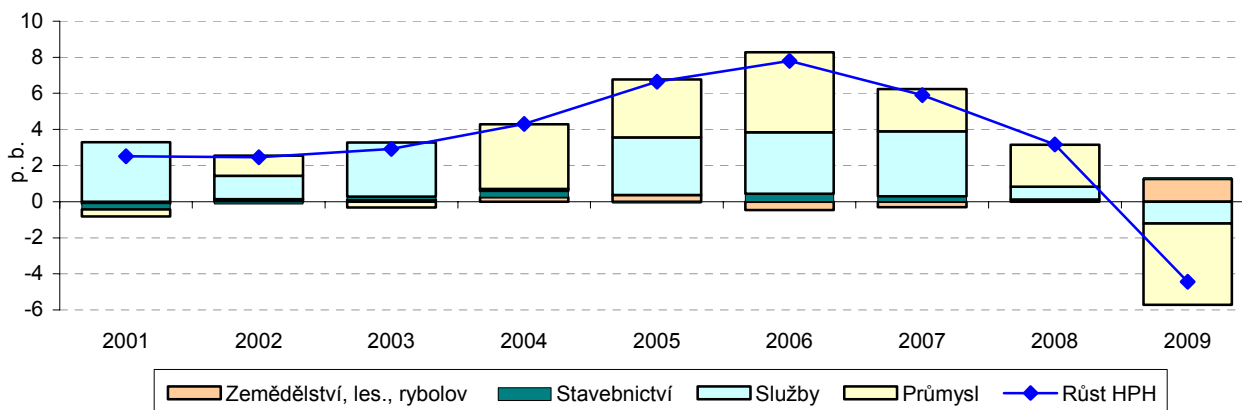


Pramen: ČSÚ

• **Největší vliv na snížení celkové HPH měl sekundární sektor**

Zemědělství, rybolov, lesnictví v roce 2009 působilo kladně k sezónně očištěnému poklesu hrubé přidané hodnoty (-4,4 %) a zvyšovalo celkovou HPH o 1,2 p. b., přičemž jeho průměrný příspěvek z období 2001 až 2008 byl nulový. Průmysl naopak stejně jako služby zapříčinil úbytek celkové HPH. Negativní příspěvek průmyslu činil -4,5 p. b., ačkoli průměrný příspěvek dosahoval 2 p. b. Byl to právě průmysl, který nejvíce ovlivňoval vývoj změny HPH. Za velkou část jeho vlivu zodpovídal zpracovatelský průmysl, který „podpořil“ pokles ve výši -3,6 p. b. s průměrným příspěvkem stejným jako průmysl. I přes nepříznivý vývoj ve svém odvětví stavebnictví dokázalo „táhnout“ změnu HPH v pozitivním směru o 0,1 p. b. Tato hodnota odpovídala i jeho průměrnému příspěvku. Služby jako celek se přičinily o pokles HPH, a to o -1,2 p. b., a proto také nedosáhly svého průměru ve výši 2,4 p. b. Nejvíce se na tomto příspěvku podílely služby související s obchodem, pohostinstvím a dopravou.

**Graf č. 2.1.12 Příspěvky vybraných odvětví k růstu HPH (v p. b., s. c., sezónně očištěno)**



Pramen: ČSÚ

## Základní odvětví <sup>6</sup>

- **Zemědělská produkce poklesla**

Podle předběžných údajů souhrnného zemědělského účtu za rok 2009 tvořila rostlinná produkce 52,7 % a živočišná produkce 44,1 % produkce zemědělského odvětví. Pokračoval tak trend od roku 2004, odkdy převažuje rostlinná produkce nad živočišnou. Produkce zemědělského odvětví ve stálých cenách klesla v roce 2009 meziročně o 3,2 %, rostlinná produkce o 1,9 % a živočišná o 4,8 %.

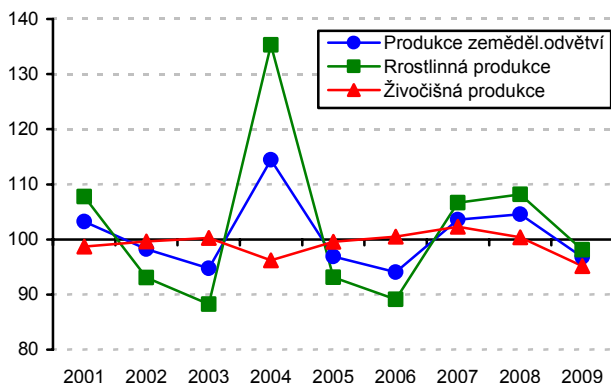
- **Průmyslová produkce se výrazně snížila**

Průmyslová produkce ve stálých cenách klesla v roce 2009 meziročně o 13,5 %. Tento propad začal již ve 2. polovině roku 2008 a v roce 2009 se ještě prohloubil, i když od 2. čtvrtletí roku 2009 se tempo poklesu průmyslové produkce snižovalo.

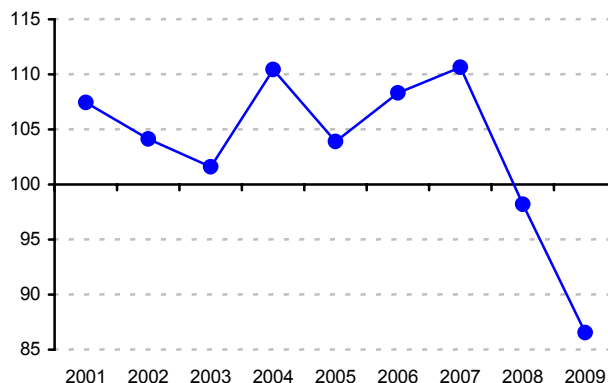
Dominantní postavení v průmyslu má zpracovatelský průmysl, který se svým výkonem v roce 2009 podílel na změně indexu průmyslové produkce -13,0 p. b. Těžba a dobývání přispívaly ve všech letech 2001 až 2009 k meziročnímu indexu průmyslové produkce záporně (v roce 2009 to bylo -0,3 p. b.). Výroba a rozvod elektřiny, plynu, tepla a klimatizovaného vzduchu se v posledním desetiletí pohybovaly se svými příspěvky v intervalu od -0,4 do 1,0 p. b., v roce 2009 to bylo -0,2 p. b.

Ze zpracovatelského průmyslu se na poklesu průmyslové produkce v roce 2009 nejvíce podílela výroba strojů a zařízení příspěvkem -2,6 p. b., přestože v letech 2000 až 2008 přispívala v průměru 0,8 p. b. Dvouprocentním záporným příspěvkem v roce 2009 se ještě podílela výroba kovových konstrukcí a kovodělných výrobků, kromě strojů a zařízení, výroba motorových vozidel (kromě motocyklů), přívěsů a návěsů v roce 2009 přispěla -1,6 p. b.

**Graf č. 2.1.13 Index zemědělské produkce ve s.c. (předchozí rok = 100)**



**Graf č. 2.1.14 Index průmyslové produkce ve s.c. (předchozí rok = 100)**



Pramen: ČSÚ, vlastní propočty

- **Proexportně orientovaný průmysl měl méně zakázek**

Hodnota nových průmyslových zakázek v běžných cenách za vybraná odvětví klesla v roce 2009 meziročně o 16,4 %. Celkový vývoj těchto zakázek v posledním desetiletí víceméně kopíruje nové zakázky ze zahraničí, což potvrzuje proexportní orientaci českého průmyslu. Nové zakázky ze zahraničí klesly v roce 2009 o 15,3 %.

V roce 2009 se nejvíce propadly nové zakázky u výroby základních kovů, hutního zpracování; slévárenství, a to celkově o 40,7 %, ze zahraničí o 39,2 %. Naopak v odvětví výroby ostatních dopravních prostředků a zařízení hodnota nových zakázek vzrostla o 59,4 % (resp. o 26,1 %).

- **Zaměstnanost v průmyslu klesla, tempo růstu mezd zpomalilo**

Vývoj počtu zaměstnanců v letech 2000 až 2008 byl stabilní. Nejvíce osob bylo zaměstnáno ve zpracovatelském průmyslu. Pokles průmyslové výroby v roce 2009 s sebou přinesl i snižování počtu zaměstnanců. Průměrný evidenční počet zaměstnanců se v průmyslu meziročně snížil o 12,3 %. V odvětví těžby a dobývání tak bylo 38,5 tis. zaměstnanců, ve zpracovatelském průmyslu 1,1 milionu a v odvětví

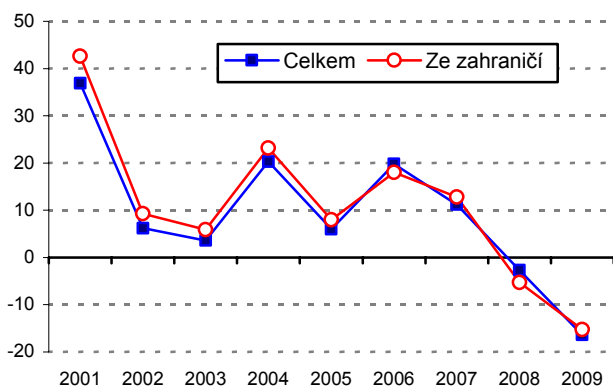
<sup>6</sup> V této části kapitoly jsou odvětví členěna podle klasifikace CZ-NACE, rev.2.



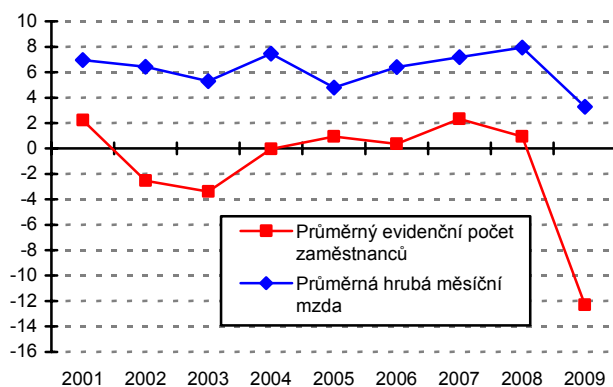
výroby a rozvodu elektřiny, plynu, tepla a klimatizovaného vzduchu téměř 31,8 tis. zaměstnanců.

Průměrná měsíční nominální mzda zaměstnanců v průmyslu v roce 2009 meziročně vzrostla o 3,3 %, reálně se zvýšila o 2,3 %. Nejvyšší průměrné měsíční mzdy byly v odvětví výroby a rozvodu elektřiny, plynu, tepla a klimatizovaného vzduchu (38 262 Kč), dále pak v odvětví těžby a dobývání (27 941 Kč) a nejméně ve zpracovatelském průmyslu (21 770 Kč).

**Graf č. 2.1.15** Hodnota nových průmyslových zakázek vybraných odvětví v b.c. (meziroční změna, %)



**Graf č. 2.1.16** Vývoj zaměstnanosti a mezd v průmyslu (meziroční změna, %)



Pramen: ČSÚ, vlastní propočty

• **Stavební produkce se snížila jen mírně**

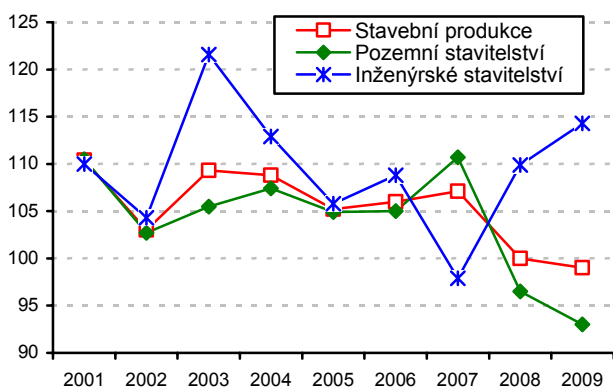
Poněkud lépe než průmyslu se dařilo stavebnictví. Stavební produkce ve stálých cenách klesla v roce 2009 meziročně o 1,0 %, a to především vlivem propadu v 1. čtvrtletí, v ostatních čtvrtletích roku již byla v kladných hodnotách. Za poklesem stálo především klesající pozemní stavitelství (meziročně o 7,0 %). Růst inženýrského stavitelství (meziročně o 14,3 %) nestačil tento pokles pokrýt.

• **Vydáno bylo méně stavebních povolení, avšak s vyšší hodnotou staveb**

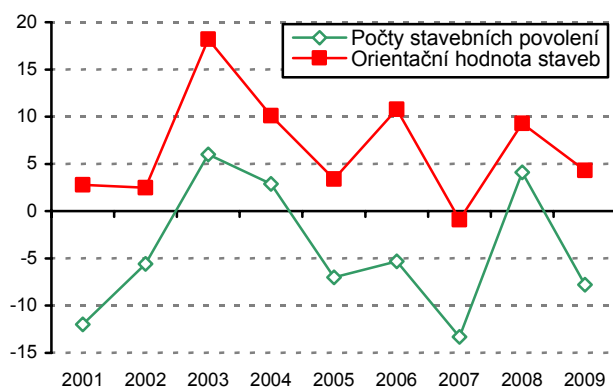
Stavební úřady vydaly v roce 2009 celkem 112 674 stavebních povolení, což bylo meziročně o 7,8 % méně. Snížil se především počet vydaných stavebních povolení na bytové budovy (o 11,5 %) a na novou výstavbu (o 10,5 %).

Orientační hodnota povolených staveb však vzrostla o 4,3 % a činila 407,6 mld. Kč. Největší růst byl zaznamenán u změn dokončených staveb (o 17,3 %), a to hlavně díky nárůstu povolení na výstavby fotovoltaických elektráren.

**Graf č. 2.1.17** Index stavební produkce ve s.c. (předchozí rok = 100)



**Graf č. 2.1.18** Počty stavebních povolení a orientační hodnoty staveb (meziroční změna, %)



Pramen: ČSÚ, vlastní propočty

- **Počet zakázek vzrostl, jejich hodnota však byla nižší**

Stavební podniky nad 50 zaměstnanců uzavřely v tuzemsku meziročně o 7,3 % více stavebních zakázek. Celková hodnota těchto zakázek však meziročně klesla o 26,4 % na 183,6 mld. Kč. Průměrná hodnota nově uzavřené stavební zakázky byla meziročně téměř o třetinu nižší. Nové zakázky pozemního stavitelství v tuzemsku klesly meziročně o 35,7 %, u inženýrského stavitelství o 18,1 %.

Stav zakázek ke konci roku byl v roce 2009 meziročně o 19,3 % nižší a dosahoval 173,7 mld. Kč. V tuzemsku se stav veřejných zakázek snížil meziročně o 20,6 % na 116,8 mld. Kč a u soukromých zakázek o 32,8 % na 37,8 mld. Kč. Naopak stav zakázek ze zahraničí se zvýšil o 62,0 % na 19,1 mld. Kč.

- **Počet zahájených bytů byl nižší než počet dokončených**

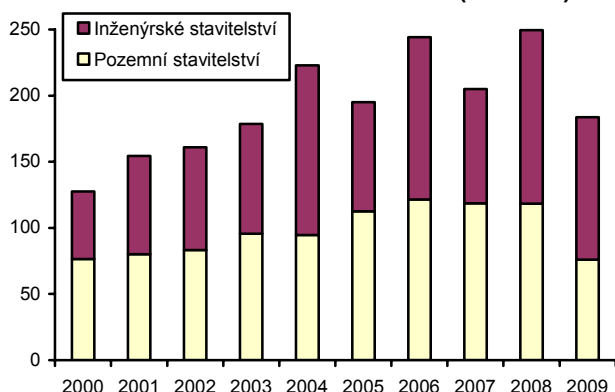
Vzhledem k nízké poptávce na realitním trhu byla v průběhu roku 2009 zahájena výstavba jen 37 319 nových bytů, což bylo meziročně o 14,3 % méně. Nejvíce pokleslo zahájení výstavby bytů v bytových domech (o 19,5 %) a v rodinných domech (o 18,2 %).

Stavební činnosti na výstavbě bytů se přesunuly do dokončování již rozestavených bytů z minulého období. Dokončeno bylo 38 526 bytů, což bylo meziročně o 0,4 % bytů více. Počet dokončených bytů tak po 15 letech převýšil počet bytů zahájených. Dokončovaly se především byty v bytových domech (o 10,3 % více).

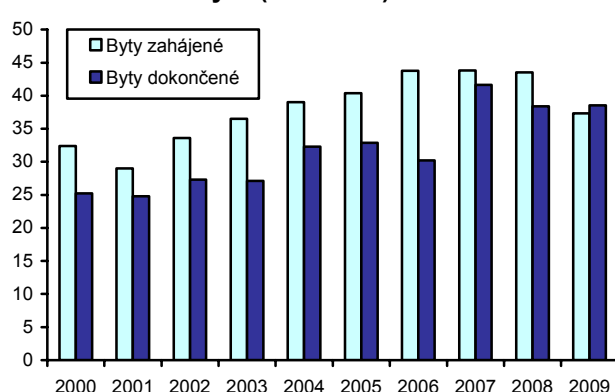
- **Zaměstnanost klesla a mzdy vzrostly**

Průměrný evidenční počet zaměstnanců ve stavebních podnicích se v roce 2009 snížil na 263,4 tisíce, což bylo meziročně o 3,5 % méně. Průměrná měsíční nominální mzda těchto zaměstnanců meziročně vzrostla o 5,5 % na 28 091 Kč. Po započtení inflačních vlivů vzrostla tato mzda reálně o 4,5 %.

**Graf č. 2.1.19** Hodnota nových stavebních zakázek v tuzemsku (mld. Kč)



**Graf č. 2.1.20** Počet zahájených a dokončených bytů (v tisících)



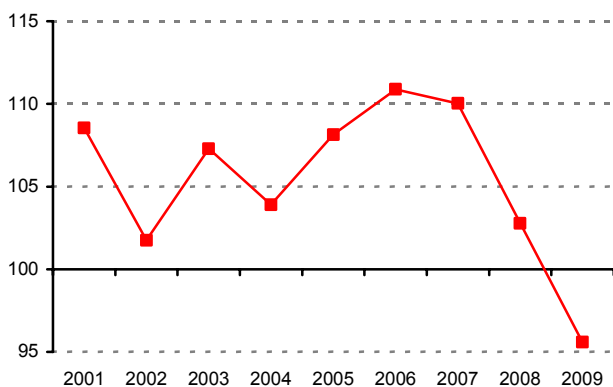
Pramen: ČSÚ

- **Pokles obchodu s motorovými vozidly stáhl maloobchodní tržby**

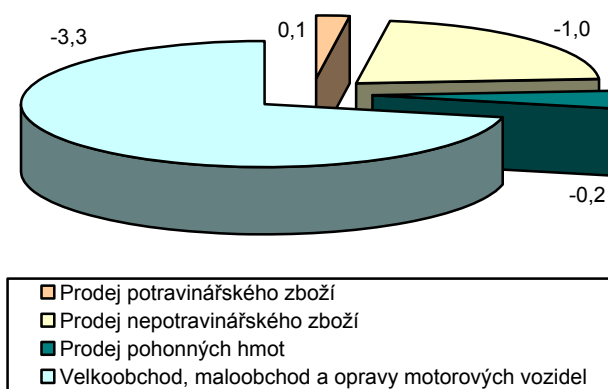
Po dlouhodobém růstu se tržby ve stálých cenách v maloobchodě včetně motoristického segmentu meziročně snížily o 4,4 %. Na tento vývoj měl největší vliv celoroční pokles odvětví velkoobchod, maloobchod a opravy motorových vozidel (-10,9 %). Tržby za nepotravinářské zboží bez pohonných hmot klesly o 3,0 % a za pohonné hmoty o 1,5 %, v maloobchodě s potravinami naopak vzrostly o 0,4 %.

Velkoobchod, maloobchod a opravy motorových vozidel ovlivnily ze tří čtvrtin vývoj celého indexu tržeb v maloobchodě a příspěvkem -3,3 p. b. tak způsobily celkový pokles.

**Graf č. 2.1.21 Index tržeb bez DPH v maloobchodě a prodeji motorových vozidel (meziročně, %, s. c.)**



**Graf č. 2.1.22 Příspěvky k meziročnímu indexu tržeb v maloobchodě a prodeji motorových vozidel v roce 2009 (p. b.)**

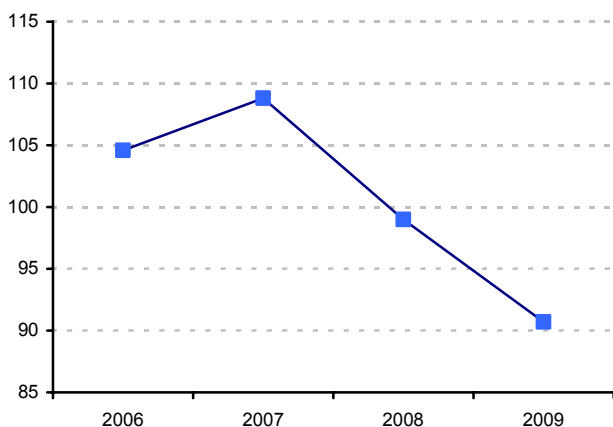


Pramen: ČSÚ, vlastní propočty

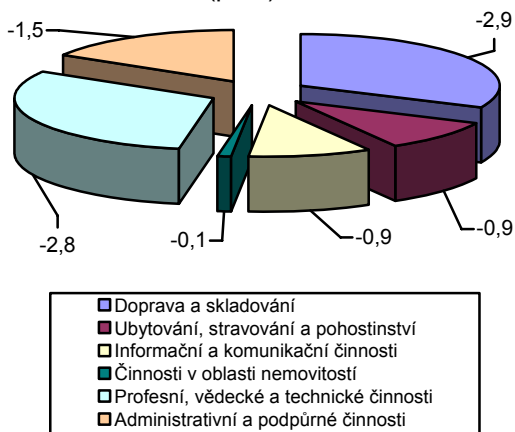
**• Tržby v tržních službách klesaly**

Tržby v tržních službách v roce 2009 meziročně reálně klesly o 9,3 %. Největší vliv na tento pokles (-2,9 p. b.) měla doprava a skladování (sekce H), kde tržby klesly o 9,5 % především v pozemní a potrubní dopravě. Výrazný pokles tržeb v reklamě zapříčinil i velký příspěvek (-2,8 p. b.) na poklesu tržeb ve službách u profesních, vědeckých a technických činností (sekce M). Administrativní a podpůrné činnosti (sekce N), s podílem -1,5 p. b. byly nejvíce ovlivněny poklesem tržeb v činnostech související se zaměstnáním. Tržby informačních a komunikačních činností (sekce J) měly na meziroční změně příspěvek -0,9 p. b. Stejným příspěvkem se podílely i tržby za ubytování, stravování a pohostinství (sekce I), které meziročně klesly o 11,1 %.

**Graf č. 2.1.23 Index tržeb bez DPH v tržních službách (meziročně, %, s. c.)**



**Graf č. 2.1.24 Příspěvky k meziročnímu indexu tržeb v tržních službách v roce 2009 (p. b.)**



**Zdroje hospodářského růstu**

**• Hospodářský pokles byl určován záporným příspěvkem intenzivních zdrojů**

V období mezi lety 2001 až 2008 se na hospodářském růstu podílely ze zhruba 30 % extenzivní zdroje (zaměstnanost a zásoba kapitálu) a ze 70 % intenzivní zdroje (produktivita práce a produktivita kapitálu). Jestliže tedy průměrný růst ve sledovaném období dosahoval 4,3 %, pak extenzivní faktory k němu přispívaly 1,2 p. b. a intenzivní faktory 3,1 p. b. Situace v roce 2009 však byla zcela odlišná. Pokles české ekonomiky byl z pohledu zdrojů hospodářského růstu „tažen“ výhradně poklesem intenzivních faktorů. Intenzivní zdroje hospodářského růstu vykázaly v úhrnu záporné příspěvky ve výši -4,3 p. b., extenzivní pak přispívaly kladně 0,2 p. b. Hospodářský pokles činil 4,2 %<sup>7</sup>. Tyto hodnoty se tak ve srovnání s průměry výše pohybovaly pod střednědobým průměrem let 2001 až 2008.

<sup>7</sup> Rozdíl mezi součtem příspěvků jednotlivých zdrojů a hospodářského růstu je způsoben zaokrouhlováním.

- **Příspěvek zaměstnanosti byl záporný, ...**

Zpomalení hospodářského růstu v roce 2008 a následné snížení HDP v roce 2009 se negativně odrážely v postupně se zhoršujících podmínkách na trhu práce a snižování zaměstnanosti, kdy se redukovala poptávková strana a naopak se rozšiřovala nabídková strana. Celková zaměstnanost<sup>8</sup>, vyjádřená v osobách, se meziročně snížila o 1,2 % a byla tak o 2,0 p. b. nižší než průměr let 2001 až 2008. V souladu s příznivým vývojem ekonomiky a trhu práce se příspěvek zaměstnanosti mezi lety 2004 až 2007 zvyšoval. V roce 2008 ještě přispěl k růstu kladně, avšak v roce 2009 ho snižoval o -0,7 p. b. Průměrný příspěvek tohoto ukazatele v období let 2001 až 2008 činil 0,5 p. b.

- **... avšak pokles HDP nejvíce ovlivnila produktivita práce**

Od roku 2005 se tempo růstu souhrnné produktivity práce<sup>9</sup> postupně redukovalo až do poklesu 2,5 % v roce 2009. Stejně jako v případě snížení zaměstnanosti i tato negativní hodnota byla výrazně podprůměrnou o -5,9 p. b. oproti průměru z let 2001 až 2008. Z tohoto důvodu také produktivita práce z největší části zapříčiňovala hospodářský pokles, a to o -2,4 p. b., ačkoli její průměrný příspěvek v období 2001 až 2008 dosahoval 1,6 p. b.

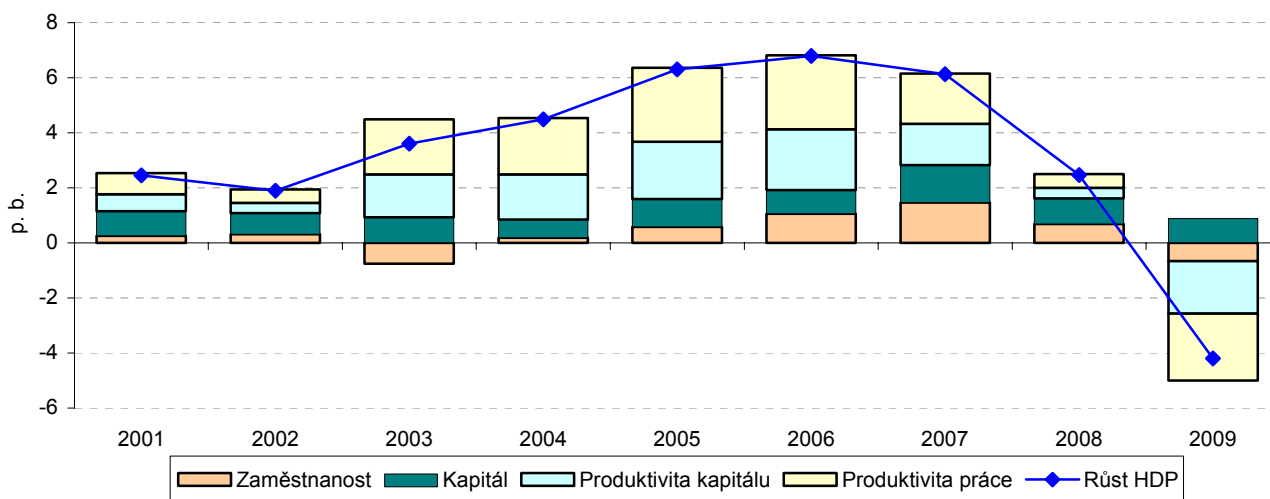
- **Příspěvek zásoby kapitálu byl jako jediný kladný**

Zásoba kapitálu (zásoba hrubých fixních hmotných a nehmotných aktiv<sup>10</sup>) se mezi roky 2001 až 2008 navyšovala v průměru o 2,1 % meziročně. Podle předběžného odhadu ČSÚ vzrostla zásoba kapitálu v roce 2009 o 2 %, tedy o mírně méně než kolik činí průměr. Důvody lze zřejmě hledat v nižší ochotě firem a domácností investovat do hmotných aktiv. Díky růstu zásoby kapitálu a poklesu zaměstnanosti se zvýšila i vybavenost práce kapitálem, která byla v roce 2009 nadprůměrná. Na pozitivní vývoj zásoby kapitálu samozřejmě reagoval i její příspěvek ke změně HDP. Příspěvek v roce 2008 dosahoval hodnoty 0,9 p. b. a odpovídal tak přesně svému střednědobému průměru. Byl to tak jediný ze zdrojů hospodářského růstu, který působil kladně, jelikož příspěvky ostatních zdrojů byly negativní.

- **Podprůměrný příspěvek produktivity kapitálu pokračoval**

Již v roce 2008 produktivita kapitálu (zásoby hrubých fixních aktiv) přispívala k hospodářskému růstu omezeněji ve srovnání se svým průměrem. V roce 2009 tomu nebylo jinak. V tomto roce došlo k poklesu produktivity kapitálu o -6,1 %. Je patrné, že ve srovnání s průměrným růstem z období 2001 až 2008 (ve výši 2,1 %) se jednalo o významnou redukci. Z hlediska tohoto srovnání to byl největší propad ze všech čtyř zdrojů hospodářského růstu. Průměrný příspěvek produktivity kapitálu dosahoval 1,3 p. b., nicméně příspěvek v roce 2009 činil -1,9 p. b. Spolu s produktivitou práce tak produktivita kapitálu největší měrou přispěla k poklesu HDP v roce 2009.

**Graf 2.1.25 Příspěvky výrobních faktorů a jejich produktivit k růstu HDP (p. b., ze s. c.)**



Pramen: ČSÚ

<sup>8</sup> Údaje o zaměstnanosti byly převzaty z ročních národních účtů z důvodu vzájemné srovnatelnosti s daty o hrubém domácím produktu a zásobě hrubých fixních aktiv.

<sup>9</sup> Souhrnná produktivita práce je počítána jako podíl hrubého domácího produktu (v cenách roku 2000) a celkové zaměstnanosti (v přepočtu na plnou pracovní dobu).

<sup>10</sup> Údaje o zásobě hrubých fixních aktiv byly k dispozici do roku 2008, z tohoto důvodu byla její hodnota pro rok 2009 odhadnuta.

